

社会福祉法人 若松福社会

令和4年度 事業報告(案)

I. はじめに

令和4年度の事業計画に基づき、施設運営を円滑に行うことが出来た。

今年度は、新型コロナウイルスの感染拡大のため感染防止対策を講じながら下半期には行事が開催されるようになった。販売機会が徐々に増え利用者が外に出て販売する従来の活動に戻りつつある。しかしながら、新型コロナウイルスがもたらした影響は大きく利用者数の減少や受注作業の売上減など苦しい状況が続いております。

今後も法人内での共同作業、人事的な交流を図りながら、若松福社会の充実・継続をしていくことが重要であります。

II. 事業報告

1. 法人の中長期的計画の事業運営に取り組み、成果をあげるよう努力し、一定の成果をあげることができました。
2. 府中市障害者福祉課との連携を深め、地域での障害者支援を法人の事業運営に積極的に取り込み地域に貢献いたしました。
3. 虐待防止委員会の設置と会議を重ね、職員の資質と専門性の向上を図るため、全職員参加にて虐待防止研修を行いました。
また、各種連絡会に参加し各関係機関との連携を深めることができました。

III. 理事会・評議委員会の開催

1. 令和4年6月18日(土) 第1回 理事会※
2. 令和4年6月25日(土) 定例評議員会※
3. 令和4年9月2日(土) 臨時 理事会※
4. 令和4年10月15日(土) 第2回 理事会※
5. 令和5年3月25日(土) 第3回 理事会

※新型コロナウイルス感染症拡大防止のため、決議の省略

IV. 監事監査の開催

1. 令和4年5月30日 令和3年度事業並びに会計監査
2. 令和5年1月17日 令和4年度上期事業並びに会計監査

若松福祉会 ギャロップ

令和4年度 ギャロップ事業報告(案)

定員 20名(就労継続支援B型)

登録者数 26名 (令和5年3月31日)

- ・ 職員構成、職務分担
- ・ 管理者 1名 (精神保健福祉士)
- ・ サービス管理責任者 1名 (介護福祉士)
- ・ 職業指導員 3名 (常勤管理栄養士1名兼務、
常勤職員2名 内1名兼務)
- ・ 生活支援員 2名 (常勤精神保健福祉士1名、常勤職員1名)
- ・ 就労支援員 1名 (常勤兼務1名)
- ・ 目標工賃達成指導員 2名 (非常勤職員1名、非常勤兼務1名)
- ・ 調理員 1名 (常勤管理栄養士兼務1名)

令和4年度 開所日数：240日

1日平均利用者数：14.4人 (前年度 +2.0人)

I. 就労継続支援事業

利用者が減少傾向にある中で利用率を上げられるよう参加の仕方・支援方法を検討しながら実施し、また新規の受入れを積極的に行うことによって前年度より利用者数を上昇することができました。

(1) パン部門 利用者登録数 14名

製造商品は保存料不使用で材料にこだわり、地域の皆様から評価を得ています。

府中市観光協会から推奨いただいた溶岩食パンを含め、クッキー・ラスク等の焼き菓子を郷土の森観光物産館にて販売。物産館よりギャロップの商品を目当てに買いに来ている方がいるとのお話を頂く事ができました。

おやつとして提供している市内の学童クラブへはパンの種類やサイズを見直し、ミニサイズのパンの提供を始めると注文が増加、評判も良く収益にも貢献しています。

例年では府中市の販売イベントに参加しておりましたが、昨年度に引き続き販売会の中止が多い中、異界がある物には積極的に参加し、売上を工賃につなげる事ができました。

また、見栄えの良い包装を考えていくことで企業様や個人事業主様からのギフトセットの注文も増加し、好評を頂くことができました。

(2) 喫茶部門 利用者登録数 4名

日替わりランチのメニューを「本日のランチ」として、毎日店頭メニューボードにメニューを記載し宣伝を行いました。伝わりやすいランチ案内に加え、前年に続きLINEによるランチメニューの情報提供等の発信、集客につながるよう積極的に営業活動として取り組みました。

(3) 厨房部門 利用者登録数 8名

業務の性質上、衛生管理を徹底しています。

利用者の作業内容を見直し、調理補助の幅も広げたことで新しい仕事生まれ、利用者の積極的に取り組む姿が見られました。時間の取れる日は前日の仕込みの予習を行い、スムーズに動けることを目指しながら作業能力の向上を図りました。

昼食については、職員・利用者の希望するメニューを取り入れ、カロリー表示で健康面への留意等工夫して提供しています。

ランチについては、固定客がつき安定した売上を出すことができています。

和食・洋食・中華とメニューによってお弁当や皿での提供に変えることで、雰囲気の変化を楽しめるよう試みています。

II. その他の支援

1. パソコン教室 月2回開催、参加希望減少のため5月より休止

2. 健康診断と健康管理

- ① 利用者定期健康診断は、多摩府中保健所にて実施不可となり、各自で健康診断を
- ② 毎月1回 利用者体重測定の実施と、日々の観察は継続で実施中
- ③ 職員定期健康診断は、3月に東府中たにぎきクリニックにて実施済み

3. 防災訓練

- ① 新型コロナウイルス感染予防のため、立川防災館へは不参加
- ② 防災訓練 11月18日 1月10日
ギャロップ自主訓練＝避難誘導、通報訓練
厨房より出火の想定で避難誘導、通報訓練の実施

4. 利用者の交流

利用者同士の社会性の育成を図るため、ティータイムを開催しました。

喫茶店のドリンクと焼き菓子を提供し、利用者同士の交流の場をもちました。

Ⅲ. 年間行事

① 福祉まつり(ケヤキ並木通り)

月 日	利用者	職 員	販売売上
10月16日	3名	4名	¥46,200

② 府中療育センターまつり

月 日	利用者	職 員	販売売上
10月21日	3名	4名	¥103,365

③ 福祉センターまつり

月 日	利用者	職 員	販売売上
11月3日	2名	2名	¥49,270

④ ちゅうNet販売会「府中手づくり市」

月 日	利用者	職 員	販売売上
11月10日、11日	延4名	延5名	合計¥56,740

⑤ ほっとハート (3市合同販売会・調布駅前広場)

月 日	利用者	職 員	販売売上
1月28日	2名	3名	¥40,980

⑥ 府中市桜まつり

月 日	利用者	職 員	販売売上
3月25日	3名	3名	¥24,350

- ※ 府中市桜まつり (4月) 食品不可のため不参加
 環境祭り (6月) オンライン開催のため不参加
 学習センターフェスティバル(9月) オンライン開催のため不参加
 府中刑務所文化祭 (11月) 中止
 長谷川病院デイケア祭り(12月) 中止
 府中市障害者啓発事業w a i w a i フェスティバル 委託販売
 日帰りレク 中止

※ 大掃除

第1回：5月 日、 第2回：8月10日、 第3回：12月28日

IV. 研修生、実習生の受け入れ(延21名)

都立府中看護専門学校(5・6・7・1月実施)

東京慈恵会医科大学 (5・9月実施)

V. 施設見学者受け入れ

VI. 関係機関との連携

A) 連絡会議の出席状況

- ① 府中市福祉作業所等連絡協議会
- ② 府中市福祉作業所等連絡協議会精神部会

B) 各種行事実行委員会参加状況

- ① 福祉まつり実行委員会
- ② w a i w a i フェスティバル2022実行委員会

VII. 対外販売活動

A) 日替わりランチ

固定客によるランチの売り上げが伸びつつあります

B) パン・焼き菓子等(配達・委託販売・受注)

府中市社会福祉協議会、福祉作業所「は～もにい」、
府中市学童クラブ(21ヶ所)、府中市郷土の森物産館、
三鷹市喫茶店「横森珈琲」、株式会社小泉機器、
PAL 国際保育園@東京外大、
やさしさにつながる福祉のマルシェinセレオ八王子、
府中キテキテマルシェ

VIII. 職員の研修及び会議

業務に必要な知識、技術の向上を図るため、感染対策に努め施設内外の研修に参加しました。

A) 研修等実施内容

研修年月日	主催者	研修会の名称	会場	参加者
令和4年8月1日 8月10日・11日	東京都	東京都サービス管理責任者 基礎研修	Zoom	陣内
令和4年12月14日	東京都	経営管理研修	Zoom	長谷川
令和5年1月9日	若松福祉会	若障害者虐待防止・ 権利擁護研修	ギャロップ	若松福祉会 全 員
令和4年2月22日	保健所	食品表示研修	オンデマンド	黒田 角田

- ① ギャロップ職員会議 毎週木曜日
- ② ギャロップ、わかまつ共同作業所 合同職員会議
毎月1回(月末最終木曜日)

IX. 安全・環境管理対策

- ① 防災設備法定点検 年2回 (9月6日、3月9日)
- ② 建物設備法定点検 年1回 (9月9日)
- ③ 館内清掃 年1回 (12月3日)

令和4年度 事業報告 (案)

自 令和 4年 4月 1日

至 令和 5年 3月31日

事業所名：わかまつ共同作業所

所在地：東京都府中市清水が丘3丁目2番地の20

定員：20名

1. 職員構成

管理者

1名

サービス管理責任者 1名 (管理者兼務)

職業指導員 1名

生活支援員 1名 (非常勤)

目標工賃達成指導員 1名

2. 施設利用者等

A) 施設利用者定員 20名

B) 状況年間人員

男性 11名 女性 13名

利用契約通所者数 20名

C) 新規通所者数 5名

D) 退所者数 6名

退所者内訳

➤ 就労 0名

➤ 他施設通所 2名

➤ 在宅 0名

➤ 入院 1名

➤ 不明 3名

E) 今年度就労状況 0名

F) 通所継続者数

男性 11名 女性 9名 (令和5年3月31日現在)

3. 開所状況

- A) 令和4年開所日数：241日 + 23日(土)・(祝)開所にて、計：264日
- B) 開所時間：午前9時00分～午後5時30分
- C) 開所日：月曜日～金曜日(祝日等除く)
- D) 1日の平均利用者数：11.8人(前年度12.5人)

4. 利用者ミーティング

都度、必要に応じて開催

5. 年間行事

- 令和4年 8月10日：大掃除・食事会
- 令和4年12月28日：大掃除・忘年会(食事会)
- 令和5年 1月 4日：新年会
- 令和5年 1月 5日：食事会

6. 実習生受入

新型コロナウイルス感染症感染防止に努めながら、慈恵医科大学生10名の自習受入を実施

令和5年度も、引き続き実習生受入予定

7. 関係機関との連携

A) 連絡会等出席状況

- ① 府中市福祉作業所等連絡協議会
- ② 府中市福祉作業所等連絡協議会精神部会
- ③ 府中市精神保健福祉協議会

B) 各種行事実行委員会等参加状況

- ① 福祉まつり実行委員会 → 不参加
- ② w a i w a i フェスティバル実行委員会 → 参加

8. 施設見学者受け入れ状況

利用希望の方、15名見学。うち、5名(男性4名、女性1名)登録

9. 職員の会議及び研修

業務に必要な知識、技術の向上を図る為、職員に対し施設内外の研修に積極的に参加しました

A) 会議

法人合同職員会議 原則第4木曜日(15時半～16時半)

B) 研修等実施内容

- ・ 令和5年2月：法人研修 「虐待防止」
- ・ 令和5年2月：ZOOM 研修
「慈恵第三病院における、高次脳機能障害の取り組み」
- ・ 令和5年2月：ZOOM 研修
「障害者のきょうだい」

10. 健康管理・安全管理

- ・ 利用者健康診断 各自かかりつけ病院等にて実施(結果を提出)
- ・ 職員健康診断 於：むさし府中商工会議所
令和5年2月24日・2月27日：計4名
- ・ 避難訓練 令和4年10月3日(所内にて) 利用者8名参加

11. 対外的活動

A) 下請け受注先

- ① 公益財団法人 府中文化振興財団 府中の森劇場メンバーズ
- ② SDMコンサルティング株式会社
- ③ 株式会社アメール
- ④ 株式会社アマネコ屋
- ⑤ 東京ヤクルト販売株式会社
- ⑥ 株式会社さくらコマース
- ⑦ 府中市福祉作業所等連絡協議会(ちゅうNet)

B) その他の販売活動

- ① インターネット販売「minne」令和4年5月16日現在 販売中止
- ② ちゅうNet 共同販売会(委託販売)

12. 令和4年度の平均工賃額

令和4年度 平均工賃 :	¥8,826.	(前年度 ¥10,288.)
工賃支払対象者数	290名	(前年度 224名)

若松福祉会 指定特定相談事業所 「し～ま」

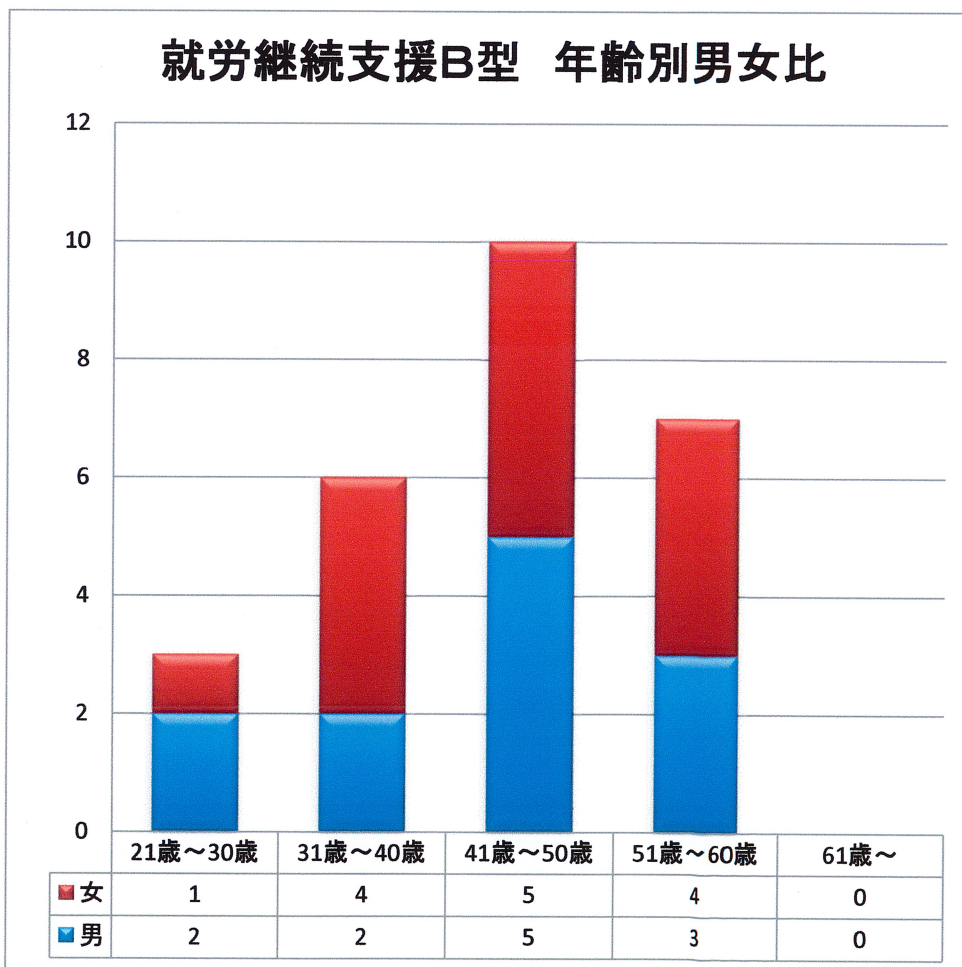
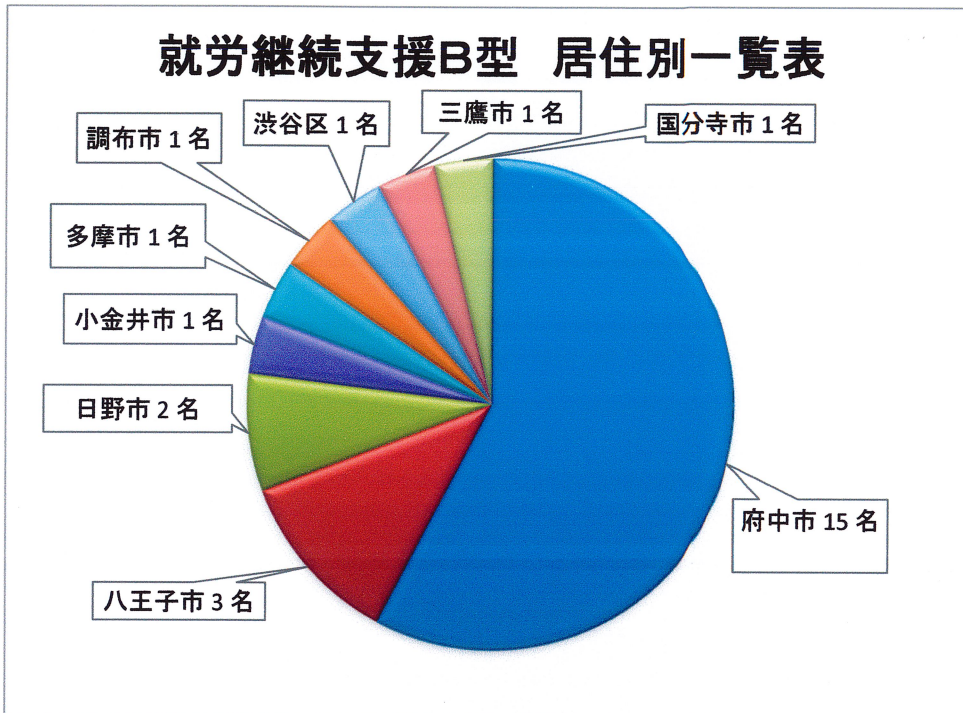
令和4年度 事業報告(案)

〈はじめに〉

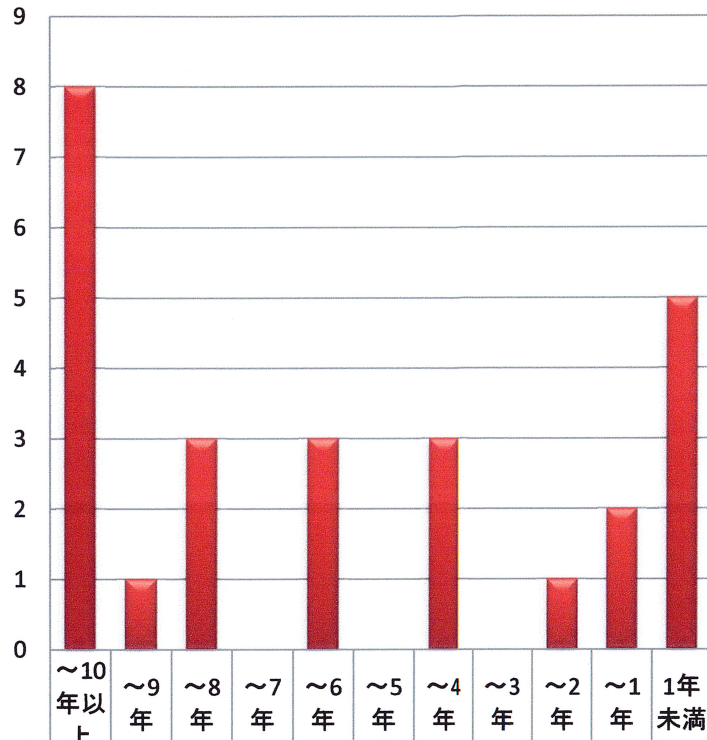
指定特定相談支援事業は安定した運営ができており、地域的にも公益的にも順調に成果を挙げることが出来ました。法人内の事業所を利用する方が多いため連携を密に取りながら利用者の安定を図っております。

今後も相談支援事業の充実を図り障害者支援に貢献したいと考えます。

1. 相談施設(場所) 〒183-0005府中市若松町1丁目9番地の1
 Tel.042-365-7361
 ギャロップ(内) 相談室
2. 職員配置 相談支援専門員 2名(うち、非常勤1名兼務)
3. 事業運営
 地域の公的機関や事業所との連携を図り、障害者が安定した生活が継続して出来るよう相談支援事業の役割を果たしてきました。
 相談事業所として法人の事業により一層の協力と支援を行うことで相談登録者数18人と安定した運営を行っています。
4. 計画支援相談内容
 利用者の心身の状況やおかれている環境等を配慮し、解決すべき課題を把握して相談に当たりました。
 - 1) 利用者及び家族に対し、保険、医療、福祉、教育等の福祉サービスが適切に提供されるよう相談支援を行いました。
 - 2) 利用者の容赦の居宅訪問や家族面談等を行い、課題を把握するアセスメントを行いモニタリング後、サービス利用計画書を作成し、各市区や関連機関との連携を支援しました。
5. 相談支援実績
 相談支援実績は、72名の相談実績を挙げることが出来ました。
6. 職員研修及び会議
 施設の適正な運営を図るため、相談員の資質の向上に努め効果的な研修に参加し行政機関、関連機関等の会議にも積極的に参加しました。
7. 安全管理、防災管理、健康診断についてはギャロップに準じて行いました。

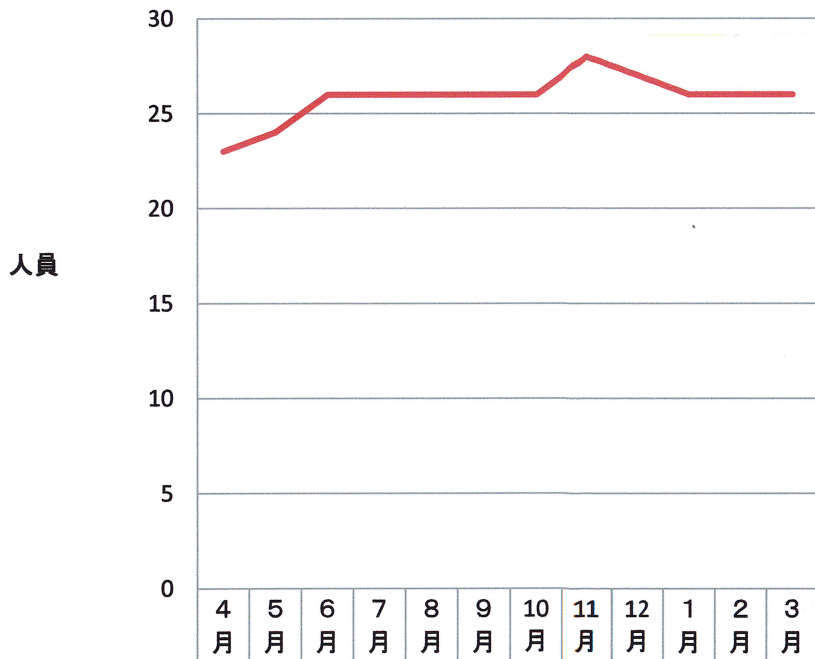


在籍年数



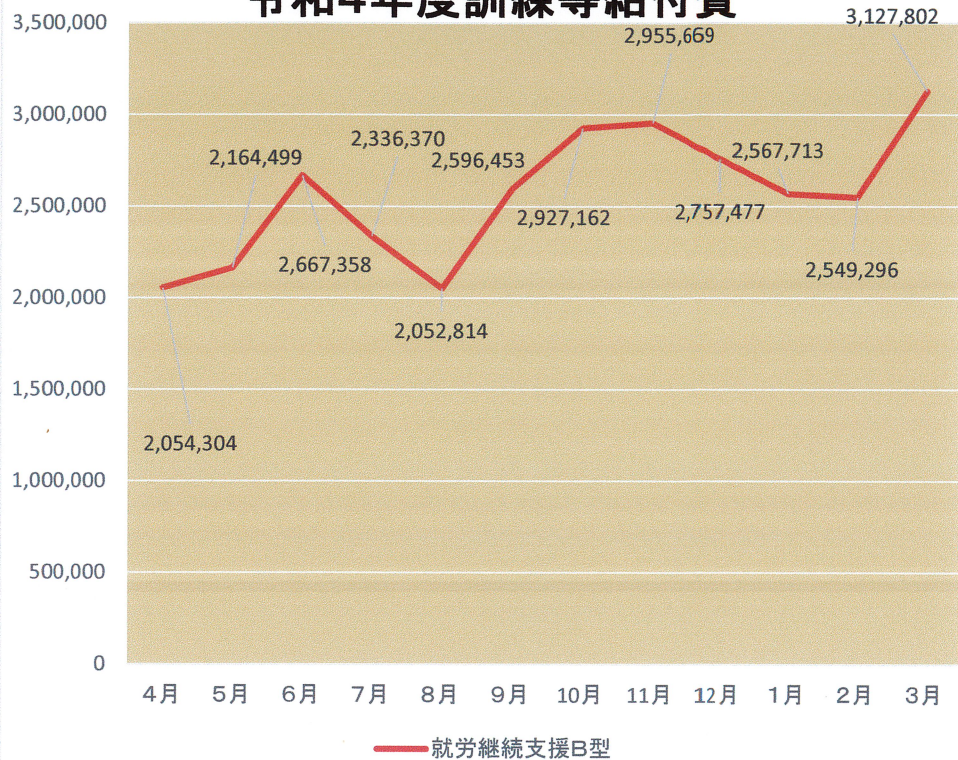
■ 就労継続支援B型

月別利用者推移

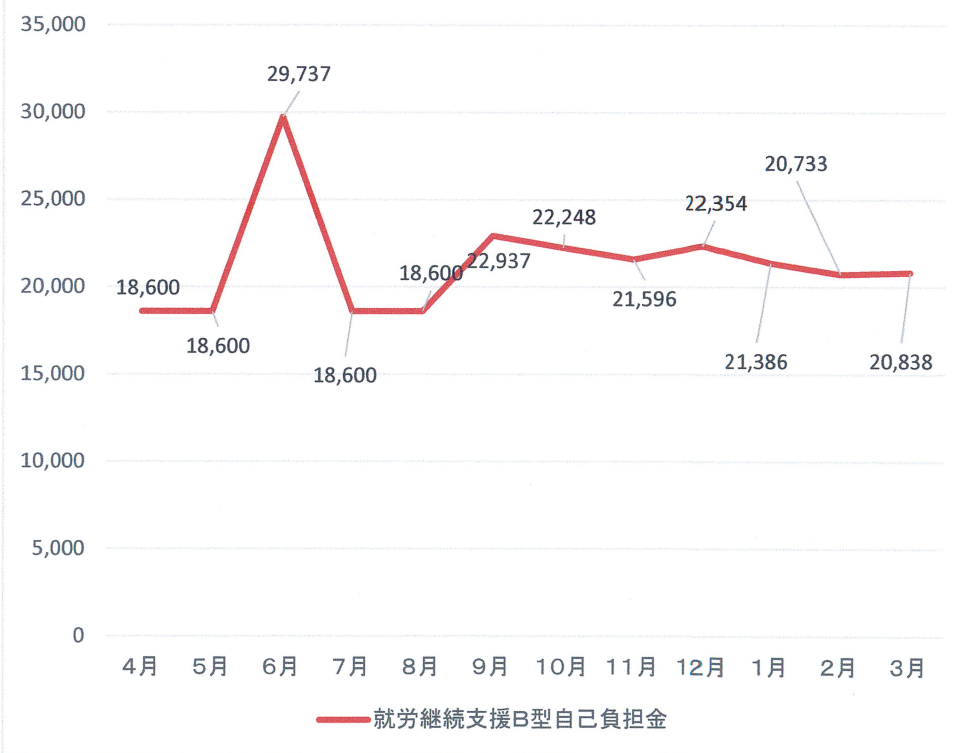


— 就労継続支援B型

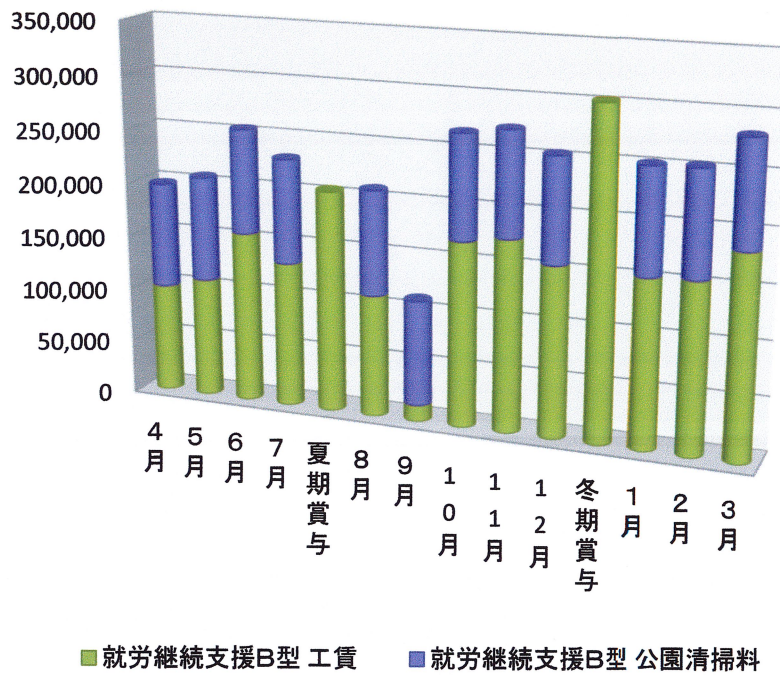
令和4年度訓練等給付費



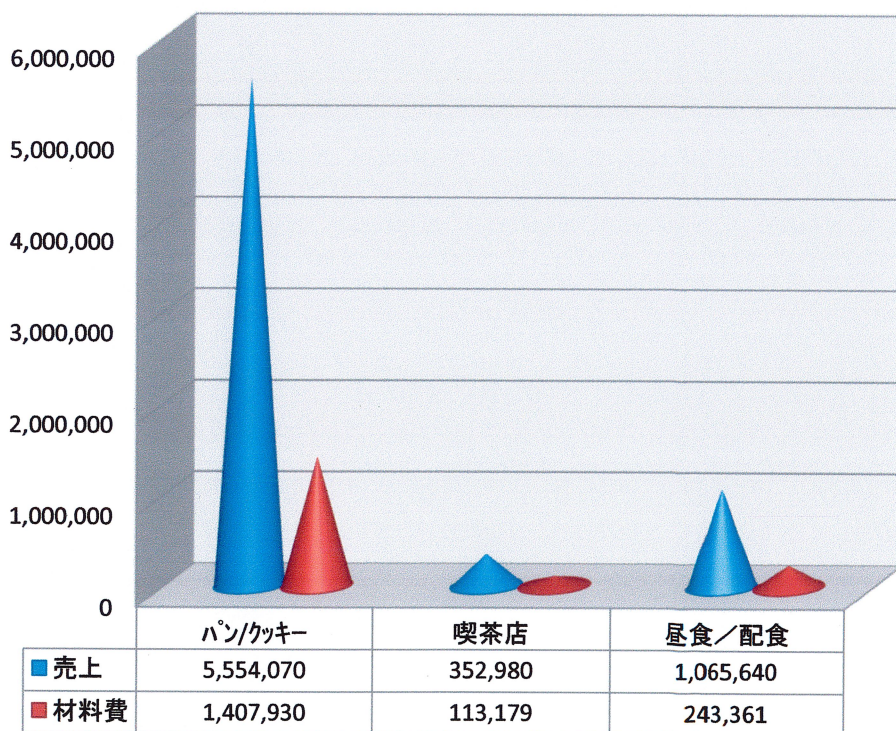
令和4年度自己負担金



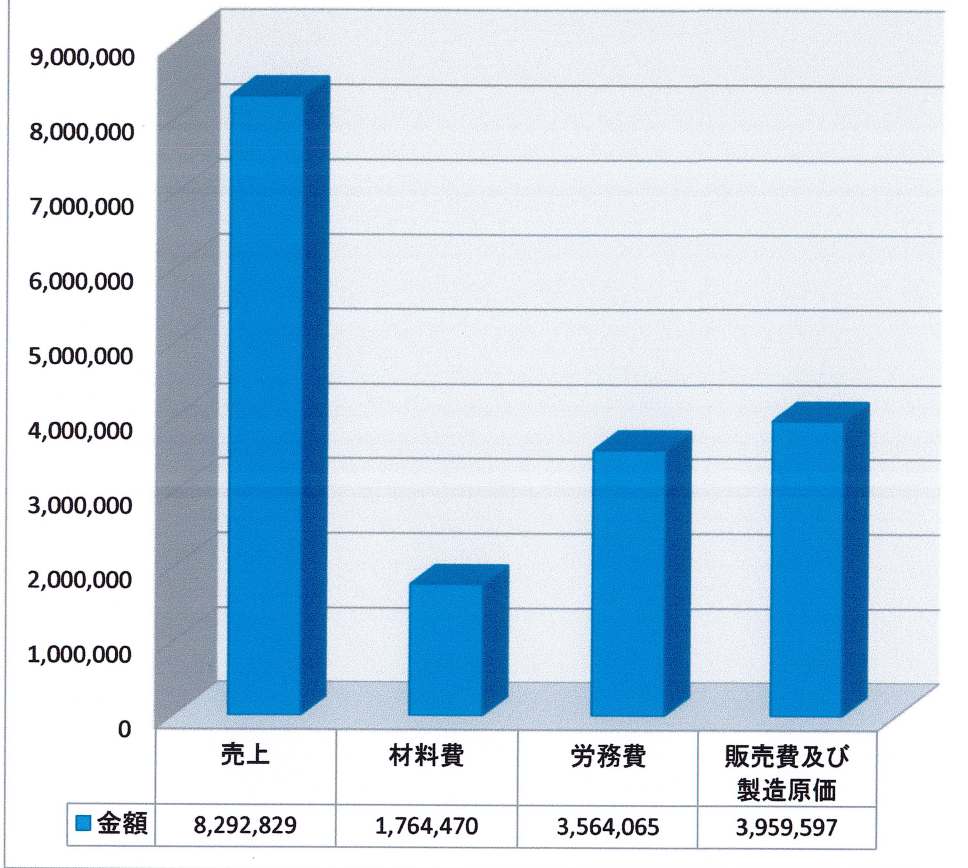
月別工賃・公園清掃料



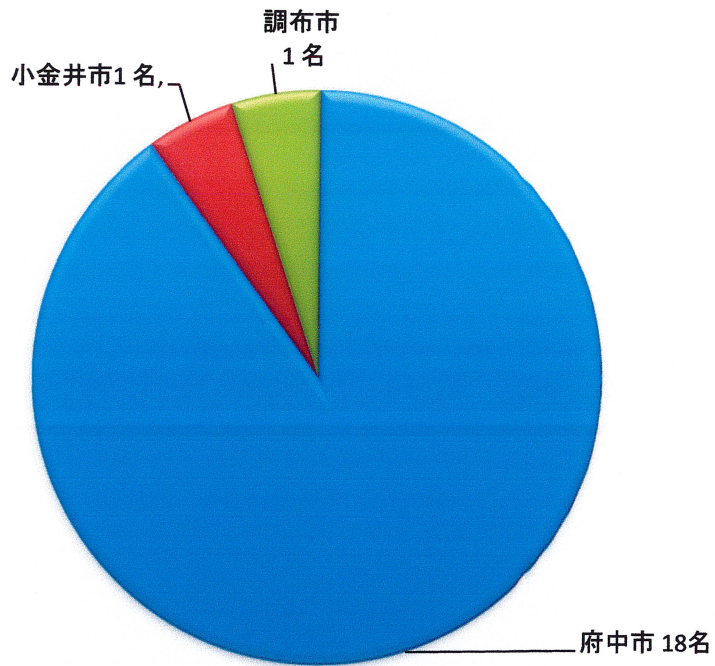
売上 対 原材料費



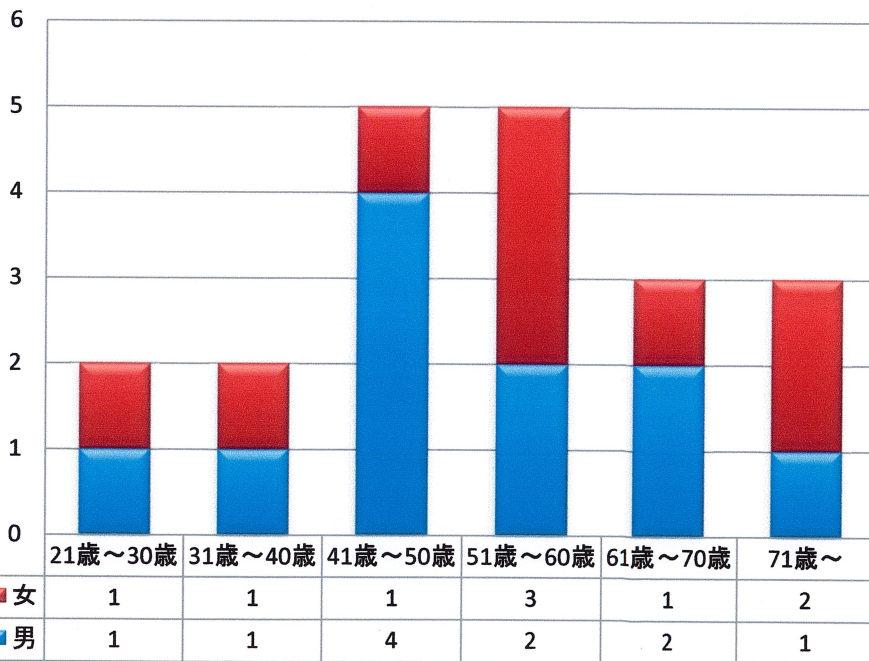
売上 対 経費



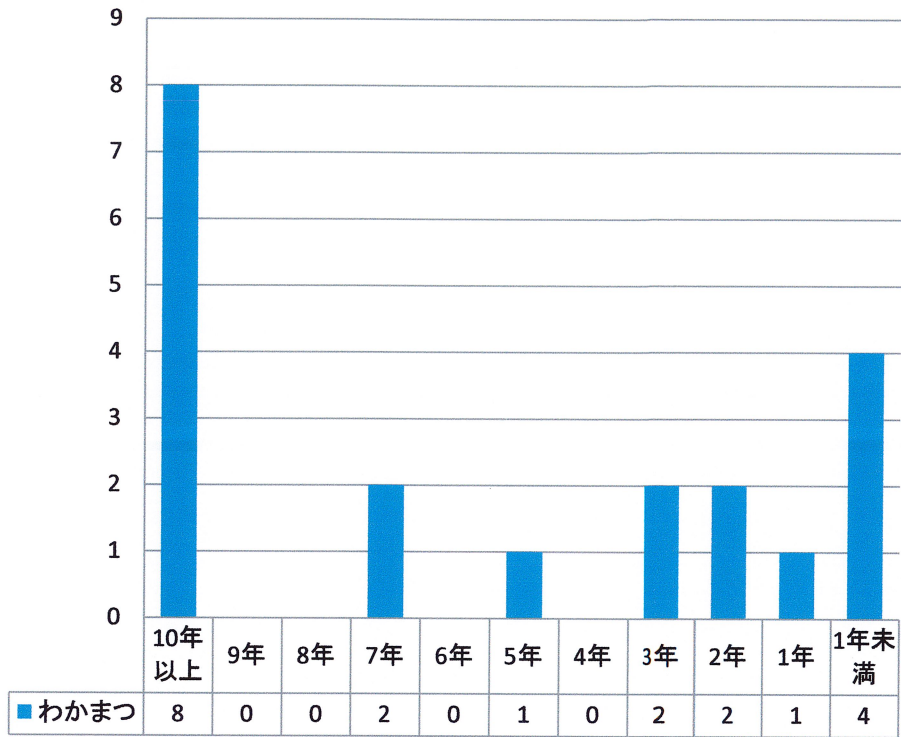
居住別一覧表



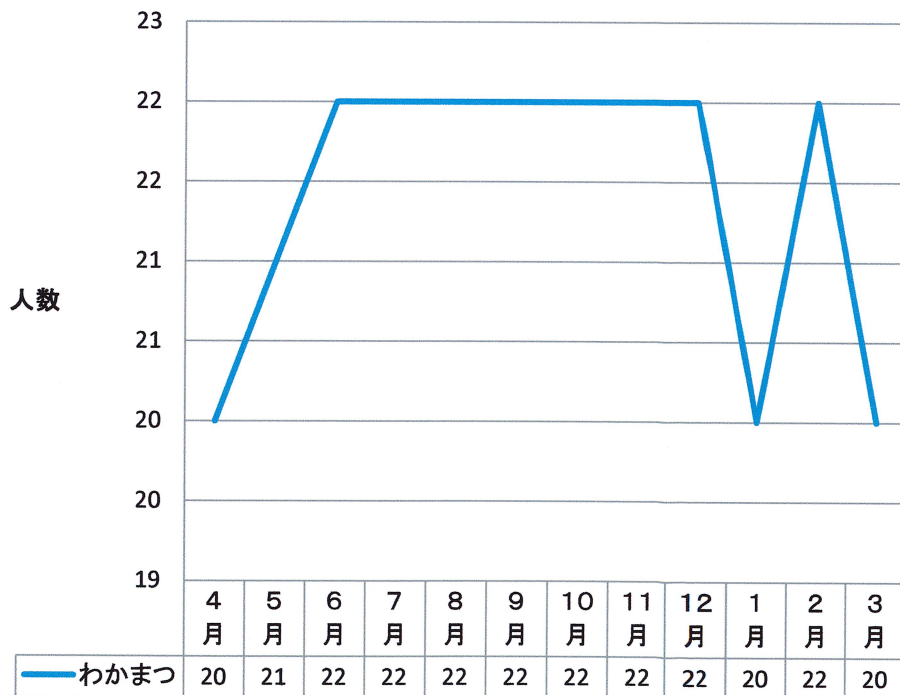
年齢別男女比

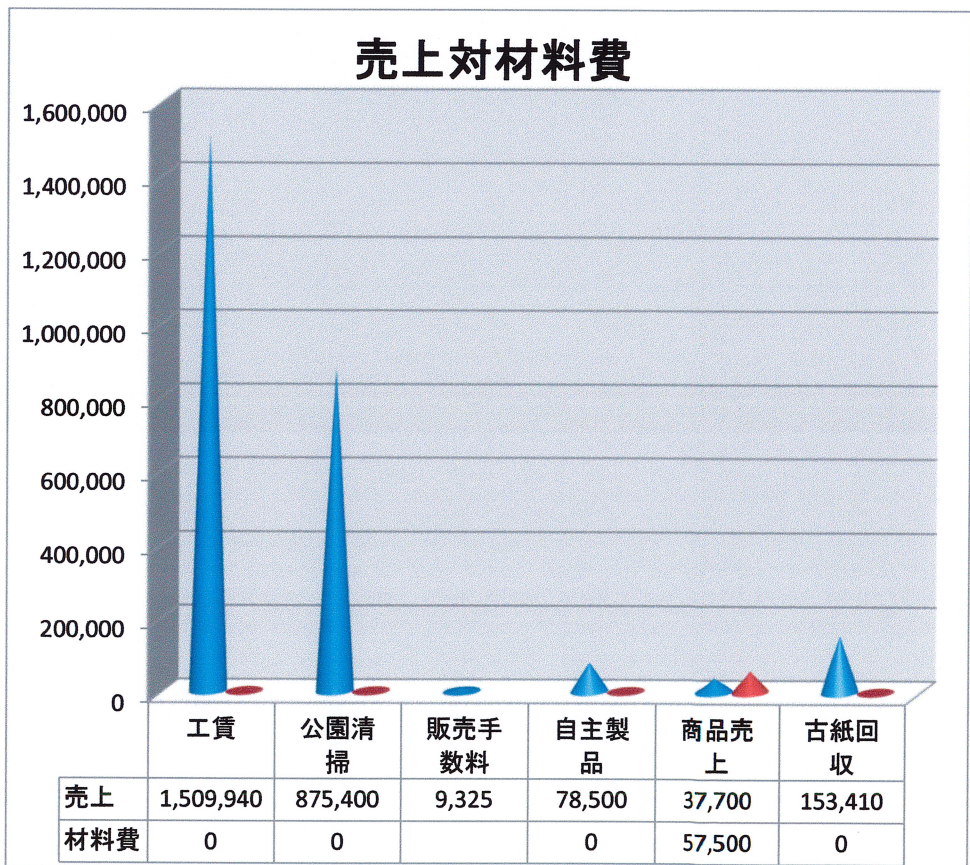
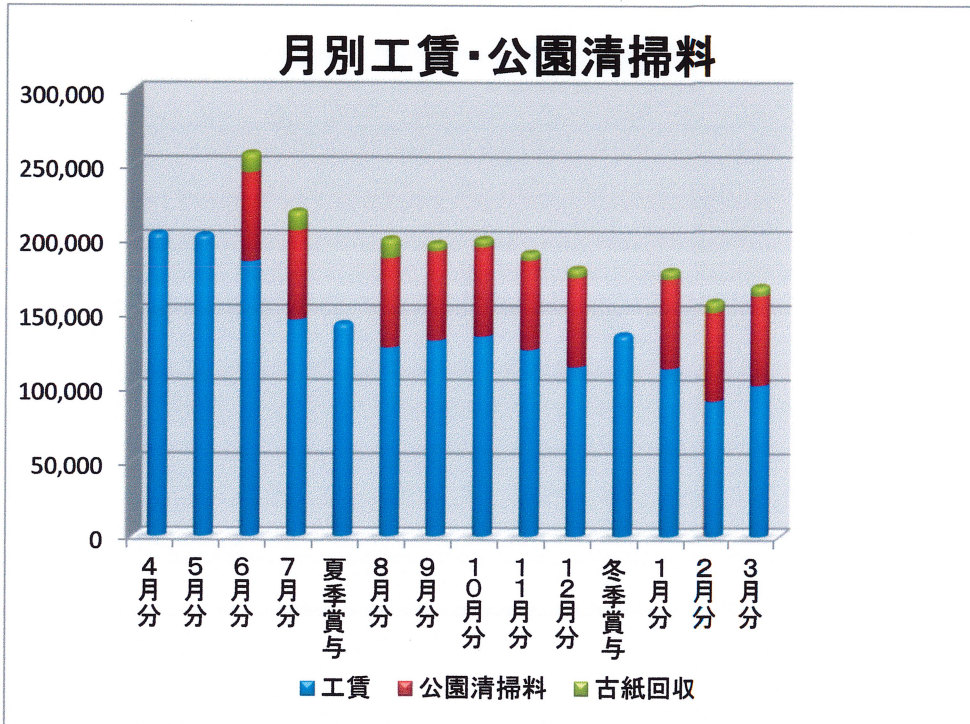


在籍年数

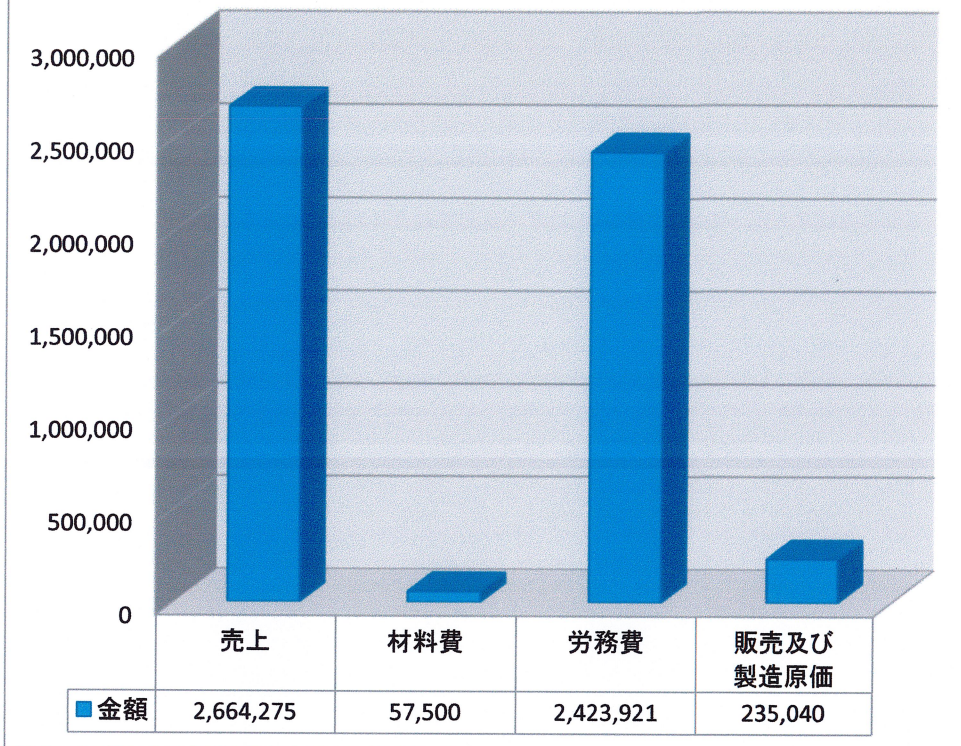


月別利用者推移

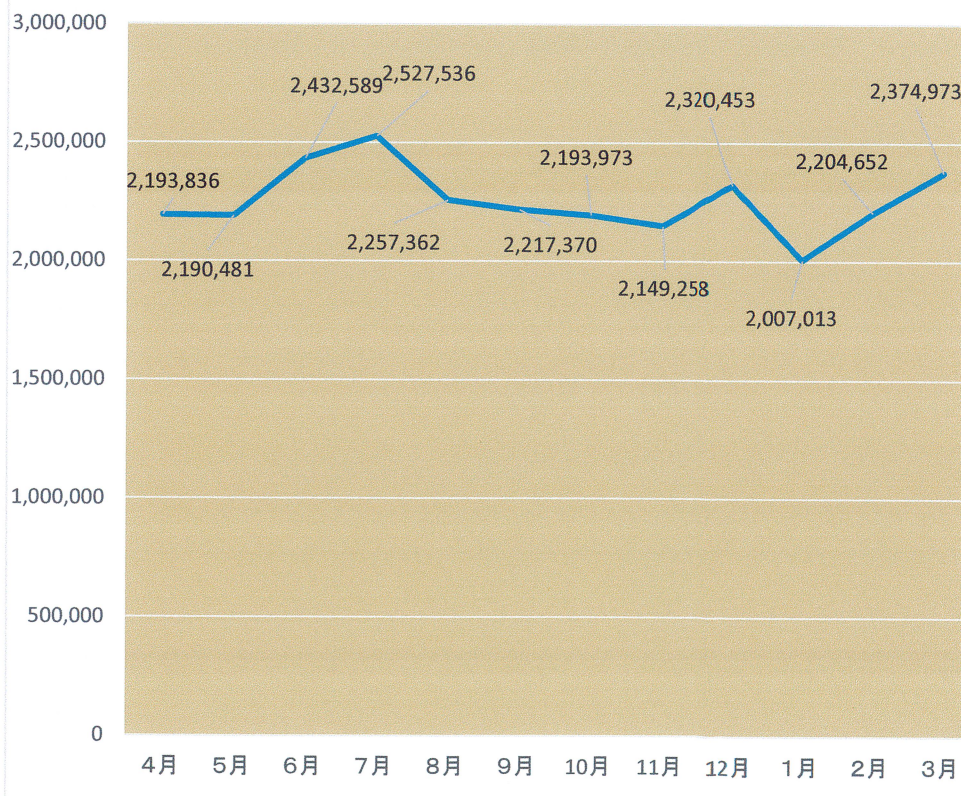




売上対経費

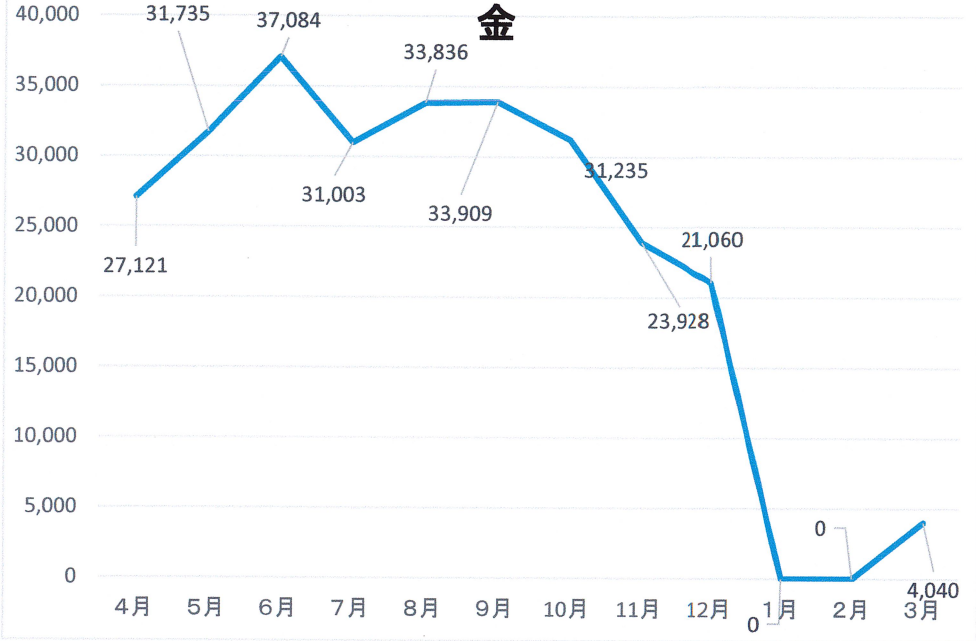


令和4年度わかまつ共同作業所 訓練等給付費



令和4年度わかまつ共同作業所 自己負担

金



計画支援し～ま

